

## ส่วนที่ ๑

### สภาพทั่วไปและข้อมูลพื้นฐาน

#### ๑. ด้านกายภาพ

##### ๑.๑ ที่ตั้งของหมู่บ้านหรือหมู่บ้านหรือตำบล

เดิมตำบลโจดม่วงอยู่ในเขตการปกครองของตำบลจิกสังข์ทอง อำเภอราชสีเสล จังหวัดศรีสะเกษ ต่อมาได้แยกเป็นตำบลโจดม่วงและขึ้นตรงต่อกิ่งอำเภอศิลาลาด เมื่อปี พ.ศ. ๒๕๓๘ และได้จัดตั้งเป็นองค์การบริหารส่วนตำบลโจดม่วง ตามประกาศกระทรวงมหาดไทย เมื่อวันที่ ๑๑ สิงหาคม พ.ศ. ๒๕๔๒ ประกาศในราชกิจจานุเบกษา ฉบับกฤษฎีกา เล่ม ๑๑๖ ตอนพิเศษ ๙๒ ง. ลงวันที่ ๑๕ ตุลาคม พ.ศ. ๒๕๔๒ มีพื้นที่ ๒๖.๘ ตารางกิโลเมตร หรือ ๑๖,๗๕๐ ไร่ ระยะห่างจากตัวอำเภอศิลาลาดประมาณ ๕ กิโลเมตร ระยะห่างจากตัวจังหวัดศรีสะเกษประมาณ ๕๔.๕ กิโลเมตร

##### มีอาณาเขตติดต่อ ดังนี้

ทิศเหนือ ติดต่อกับ ตำบลคลีกลิ้ง อำเภอศิลาลาด จังหวัดศรีสะเกษ

ทิศตะวันออก ติดต่อกับ ตำบลคูเมือง อำเภอมหาชนะชัย จังหวัดยโสธร

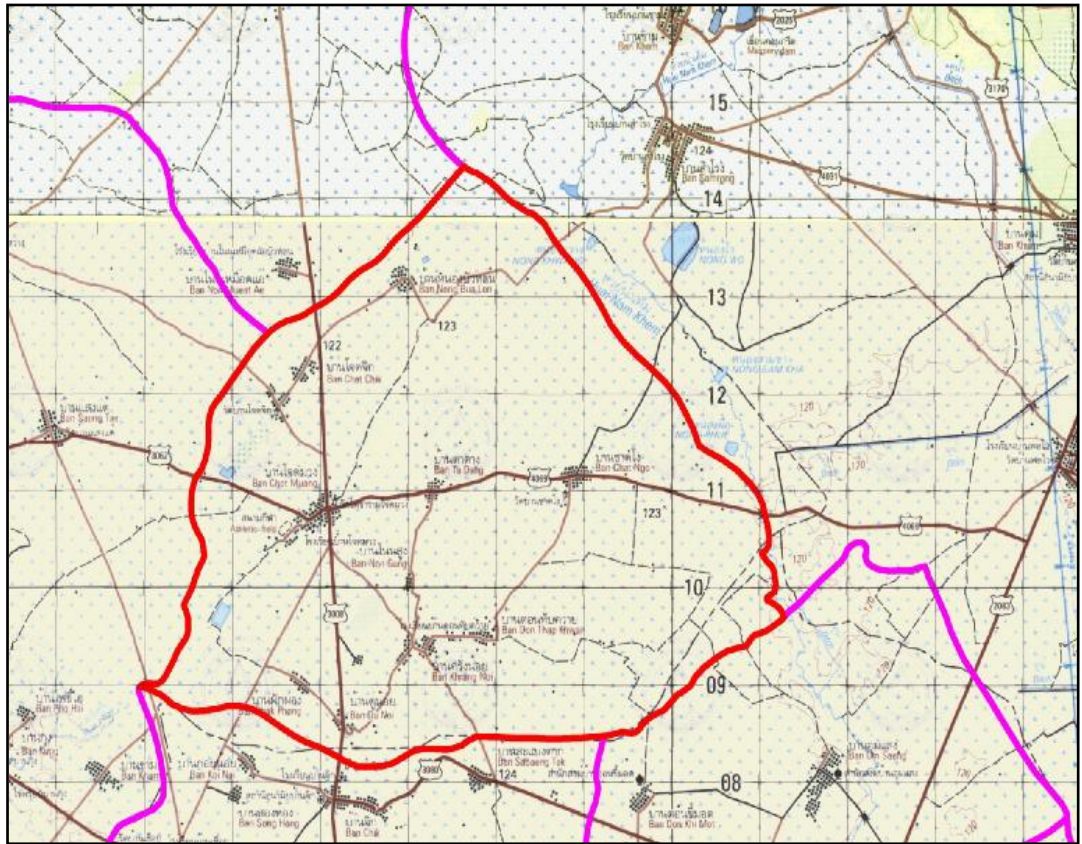
ทิศใต้ ติดต่อกับ ตำบลจิกสังข์ทอง อำเภอราชสีเสล จังหวัดศรีสะเกษ

ทิศตะวันตก ติดต่อกับ ตำบลกุง อำเภอศิลาลาด จังหวัดศรีสะเกษ

แบ่งการปกครองตามกฎหมายว่าด้วยลักษณะปกครองท้องที่ ออกเป็น ๑๐ หมู่บ้าน ดังนี้

หมู่ที่	ชื่อหมู่บ้าน
หมู่ ๑	บ้านผักผ่อง
หมู่ ๒	บ้านดอนทัพควาย
หมู่ ๓	บ้านหนองบัวหล่น
หมู่ ๔	บ้านโจดม่วง
หมู่ ๕	บ้านตาต่าง
หมู่ ๖	บ้านครั้งน้อย
หมู่ ๗	บ้านโจดจิก
หมู่ ๘	บ้านชาดโง
หมู่ ๙	บ้านคูน้อย
หมู่ ๑๐	บ้านโจดม่วง

# แผนที่ตำบลจอมม่วง อำเภอศิลาลาด จังหวัดศรีสะเกษ

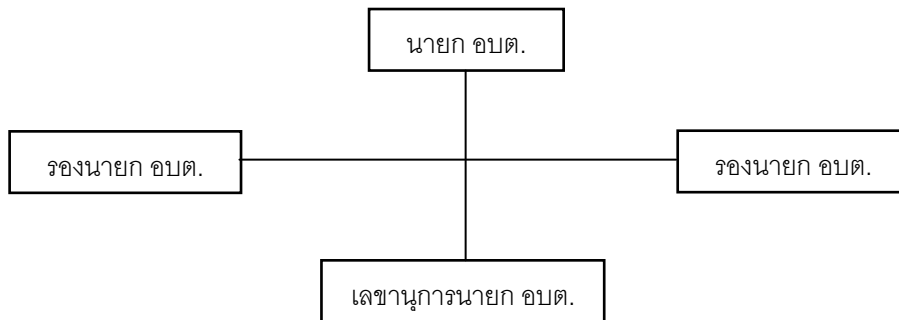


### ข้อมูลศักยภาพขององค์การบริหารส่วนตำบลจอมม่วง

#### คณะผู้บริหารองค์การบริหารส่วนตำบลจอมม่วง

- |                       |   |
|-----------------------|---|
| ๑. นายประยูร นิยม     | นายกองค์การบริหารส่วนตำบลจอมม่วง          |
| ๒. นายสวัสดิ์ นากรณ์  | รองนายกองค์การบริหารส่วนตำบลจอมม่วง       |
| ๓. นางพวงพยอม นิยม    | รองนายกองค์การบริหารส่วนตำบลจอมม่วง       |
| ๔. นายพิชัย ก้องสนั่น | เลขานุการนายกองค์การบริหารส่วนตำบลจอมม่วง |

#### โครงสร้างคณะผู้บริหารองค์การบริหารส่วนตำบลจอมม่วง



#### สภาองค์การบริหารส่วนตำบลจอมม่วง

๑. นางสาวกัญญา คำจันทร์	ประธานสภาองค์การบริหารส่วนตำบลจอมม่วง
๒. นางพิมพ์พานิช นิยม	รองประธานสภาองค์การบริหารส่วนตำบลจอมม่วง
๓. นางสาวสุจิตา อุ่นคำ	เลขานุการสภาองค์การบริหารส่วนตำบลจอมม่วง
๔. นายสุวาท แก่นสาร	สมาชิกสภาองค์การบริหารส่วนตำบลจอมม่วง หมู่ ๑
๕. นายบุญมา นิยม	สมาชิกสภาองค์การบริหารส่วนตำบลจอมม่วง หมู่ ๑
๖. นายประเวช หล้าศรี	สมาชิกสภาองค์การบริหารส่วนตำบลจอมม่วง หมู่ ๒
๗. นายสุตใจ ลุนหล้า	สมาชิกสภาองค์การบริหารส่วนตำบลจอมม่วง หมู่ ๒
๘. นางดวงจันทร์ วิรุณพันธ์	สมาชิกสภาองค์การบริหารส่วนตำบลจอมม่วง หมู่ ๓
๙. นางพวงพยอม พราวศรี	สมาชิกสภาองค์การบริหารส่วนตำบลจอมม่วง หมู่ ๓
๑๐. นางสนธิ จันเจริญ	สมาชิกสภาองค์การบริหารส่วนตำบลจอมม่วง หมู่ ๔
๑๑. นายสิมมา พราวศรี	สมาชิกสภาองค์การบริหารส่วนตำบลจอมม่วง หมู่ ๔
๑๒. นางสมัย อุตริวิเศษ	สมาชิกสภาองค์การบริหารส่วนตำบลจอมม่วง หมู่ ๕
๑๓. นายสมพงษ์ แสนโคตร	สมาชิกสภาองค์การบริหารส่วนตำบลจอมม่วง หมู่ ๕
๑๔. นายสุนทร สาสังข์	สมาชิกสภาองค์การบริหารส่วนตำบลจอมม่วง หมู่ ๖
๑๕. นายจันทิ แสงศรี	สมาชิกสภาองค์การบริหารส่วนตำบลจอมม่วง หมู่ ๗
๑๖. นายสัมฤทธิ์ นากรณ์	สมาชิกสภาองค์การบริหารส่วนตำบลจอมม่วง หมู่ ๘
๑๗. นายทรงศักดิ์ กมล	สมาชิกสภาองค์การบริหารส่วนตำบลจอมม่วง หมู่ ๙
๑๘. นายสมพงษ์ ตูพิลา	สมาชิกสภาองค์การบริหารส่วนตำบลจอมม่วง หมู่ ๙
๑๙. นายรัศมี บุญเกลี้ยง	สมาชิกสภาองค์การบริหารส่วนตำบลจอมม่วง หมู่ ๑๐
๒๐. นางไสว วิรุณพันธ์	สมาชิกสภาองค์การบริหารส่วนตำบลจอมม่วง หมู่ ๑๐

ศักยภาพของฝ่ายประจำ	
โครงสร้างการแบ่งส่วนราชการ (จำนวน ๕ สำนัก/กอง)	
อัตรากำลังข้าราชการส่วนท้องถิ่น	กรอบพนักงานจ้าง
ปลัดองค์การบริหารส่วนตำบล(ระดับกลาง)	
<b>๑. สำนักงานปลัด (๐๑)</b>	
(๑) หัวหน้าสำนักปลัด (นักบริหารงานทั่วไประดับต้น) (๒) นักวิเคราะห์นโยบายและแผน (ชก.) (๓) นักจัดการงานทั่วไป (ปก.) (๔) เจ้าพนักงานธุรการ(พง.)	(๑) ผช.จพง.การเกษตร (๒) ผช.จพง.ธุรการ (๓) ผช.จพง.ธุรการ (๔) นักการภารโรง (๕) คนงานทั่วไป (๒) (๖) ยาม (๗) พนักงานขับเครื่องจักรกลขนาดเบา (รถบรรทุกน้ำเอนกประสงค์)
<b>๒. กองคลัง (๐๔)</b>	
(๑) ผู้อำนวยการกองคลัง(นักบริหารงานคลังระดับต้น) (๒) นักวิชาการเงินและบัญชี (ชก.) (๓) นักวิชาการจัดเก็บรายได้ (ชก.) (๔) เจ้าพนักงานพัสดุ(ชง.)	(๑) ผช.จพง.การเงินและบัญชี (๒) ผช.จพง.ธุรการ
<b>๓. กองช่าง (๐๕)</b>	
(๑) ผู้อำนวยการกองช่าง(นักบริหารงานช่างระดับต้น) (๒) นายช่างโยธา (ชง.) (๓) เจ้าพนักงานประปา(พง.)	(๑) ผช.นายช่างโยธา (๒) พนักงานจตวัดมาตรน้ำ
<b>๔. กองการศึกษา ศาสนาและวัฒนธรรม (๐๘)</b>	
(๑) ผู้อำนวยการกองการศึกษา ศาสนาและวัฒนธรรม (นักบริหารงานศึกษาระดับต้น) (๒) นักวิชาการศึกษา (ปก.) (๓) ครูผู้ดูแลเด็ก (คศ.๒) (๔) ครูผู้ดูแลเด็ก (อัตรารว่าง)	(๑) ผู้ดูแลเด็ก (ผู้มีทักษะ) (๒) ผู้ดูแลเด็ก (๒ อัตรา)
<b>๕. กองสวัสดิการสังคม (๑๑)</b>	
(๑) ผู้อำนวยการกองสวัสดิการสังคม (นักบริหารงานสวัสดิการสังคมระดับต้น) (๒) เจ้าพนักงานพัฒนาชุมชน (พง.)	

องค์การบริหารส่วนตำบลจอมม่วงแบ่งโครงสร้างการบริหารออกเป็น ๑ สำนัก กับอีก ๔ กอง รวมทั้งหมด ๕ ส่วนราชการ รวมข้าราชการส่วนท้องถิ่น จำนวน ๑๗ อัตรา พนักงานจ้าง จำนวน ๑๘ อัตรา รวมทั้งสิ้น จำนวน ๓๕ อัตรา โดยมีภารกิจดังนี้

## ๑. สำนักงานปลัด อบต.

มีภาระหน้าที่เกี่ยวกับงานธุรการสารบรรณ การจัดทำแผนพัฒนาตำบล การจัดทำร่างข้อบัญญัติต่าง ๆ การจัดทำทะเบียนคณะผู้บริหาร สมาชิกสภาท้องถิ่น การดำเนินการตามนโยบายของรัฐบาล แผนพัฒนาเศรษฐกิจ การให้คำปรึกษางานในหน้าที่และความรับผิดชอบ การปกครอง การบังคับบัญชา พนักงานส่วนตำบลและพนักงานจ้าง การบริหารงานบุคคลของ อบต.ทั้งหมด การดำเนินการ เกี่ยวกับการอนุญาตต่าง ๆ และปฏิบัติหน้าที่อื่นที่เกี่ยวข้อง แบ่งความรับผิดชอบออกเป็น ๕ งาน ได้แก่

### ๑.๑ งานบริหารงานทั่วไป

- งานธุรการ
- งานบริหารงานบุคคล
- งานเลือกตั้งและทะเบียนข้อมูล
- งานตรวจสอบภายใน
- งานทะเบียนข้อมูลบุคลากร
- งานอื่นที่เกี่ยวข้อง หรือตามที่ได้รับมอบหมาย

### ๑.๒ งานนโยบายและแผน

- งานนโยบายและแผน
- งานวิชาการ
- งานข้อมูลและประชาสัมพันธ์
- งานงบประมาณ
- งานอื่นที่เกี่ยวข้อง หรือตามที่ได้รับมอบหมาย

### ๑.๓ งานกฎหมายและคดี

- งานกฎหมายและคดี
- งานร้องเรียนร้องทุกข์และอุทธรณ์
- งานข้อบัญญัติและระเบียบ
- งานอื่นที่เกี่ยวข้อง หรือตามที่ได้รับมอบหมาย

### ๑.๔ งานป้องกันและบรรเทาสาธารณภัย

- งานอำนวยการ
- งานป้องกันและบรรเทาสาธารณภัย
- งานฟื้นฟู
- งานอื่นที่เกี่ยวข้องหรือที่ได้รับมอบหมาย

### ๑.๕ งานกิจการสภา อบต.

- งานระเบียบข้อบังคับการประชุม
- งานการประชุม
- งานอำนวยการและประสานงาน
- งานส่งเสริมและสนับสนุนความรู้และวิชาการแก่สมาชิกสภา อบต.
- งานอื่นที่เกี่ยวข้อง หรือตามที่ได้รับมอบหมาย

## ๒. กองคลัง

มีภาระหน้าที่เกี่ยวกับการจัดทำบัญชีและทะเบียนรายรับ-รายจ่ายเงินทุกประเภทงานเกี่ยวกับการเงินการเบิกจ่ายเงินการเก็บรักษาเงิน การนำส่งเงิน การฝากเงิน การตรวจเงิน อบต. รวบรวมสถิติเงินได้ประเภทต่าง ๆ การเบิกตัดปี การขยายเวลาเบิกจ่ายงบประมาณ การหักภาษีและการนำส่งเงินคงเหลือประจำวัน การรับและการจ่ายขาดเงินสะสมของ อบต. การยืมเงินทศรองราชการ การจัดหาผลประโยชน์จากสิ่งก่อสร้างและทรัพย์สินของ อบต. ตรวจสอบงานของจังหวัดและสำนักงานตรวจเงินแผ่นดินการเร่งรัดใบสำคัญและเงินยืมค้างชำระ การจัดเก็บภาษี การประเมินภาษี การเร่งรัดจัดเก็บรายได้ การพัฒนารายได้ การออกใบอนุญาตและค่าธรรมเนียมต่าง ๆ และปฏิบัติหน้าที่อื่นที่เกี่ยวข้อง แบ่งความรับผิดชอบออกเป็นงาน

### ๒.๑ งานการเงิน

- งานการเงิน
- งานรับเงินเบิกจ่ายเงิน
- งานจัดทำฎีกาเบิกจ่ายเงิน
- งานเก็บรักษาเงิน
- งานจัดเก็บฎีกาและเอกสารทางการเงิน
- งานรับ
- ส่งเอกสารทางการเงิน

### ๒.๒ งานบัญชี

- งานการบัญชี
- งานทะเบียนการคุมเบิกจ่ายเงิน
- งานงบการเงินและงบทดลองจ่าย
- งานแสดงฐานะทางการเงิน

### ๒.๓ งานพัฒนาและจัดเก็บรายได้

- งานภาษีอากรค่าธรรมเนียมและค่าเช่า
- งานพัฒนารายได้
- งานควบคุมกิจการค้าและค่าปรับ
- งานทะเบียนควบคุมและเร่งรัดรายได้

### ๒.๔ งานทะเบียนทรัพย์สินและพัสดุ

- งานทะเบียนทรัพย์สินและแผนที่ภาษี
- งานพัสดุ
- งานทะเบียนเบิกจ่ายวัสดุครุภัณฑ์
- งานอื่น ๆ ที่ได้รับมอบหมาย

### ๓. กองช่าง

มีภาระหน้าที่เกี่ยวกับการสำรวจออกแบบและจัดทำโครงการ ใช้จ่ายเงินของ อบต. การอนุมัติ เพื่อดำเนินการตามโครงการที่ตั้งจ่ายจากเงินรายได้ของ อบต. งานบำรุงซ่อม และจัดทำทะเบียน สิ่งก่อสร้าง ที่อยู่ในความรับผิดชอบของ อบต. การให้คำแนะนำปรึกษา เกี่ยวกับการจัดทำโครงการ และการออกแบบ ก่อสร้าง แก่อบต. และหน่วยงานอื่นที่เกี่ยวข้อง งานควบคุมอาคาร การดูแล ควบคุม ปรึกษา ซ่อมแซม วัสดุ ครุภัณฑ์ และปฏิบัติหน้าที่อื่นที่เกี่ยวข้อง แบ่งส่วนราชการภายในออกเป็น ๔ งาน คือ

#### ๓.๑ งานก่อสร้าง

- งานก่อสร้างและบูรณะถนน
- งานก่อสร้างและบูรณะสภาพและโครงการพิเศษ
- งานระบบข้อมูลและแผนที่เส้นทางคมนาคม
- งานบำรุงรักษาเครื่องจักรและยานพาหนะ
- งานอื่นๆ ที่ได้รับมอบหมาย

#### ๓.๒ งานออกแบบและควบคุมอาคาร

- งานสถาปัตยกรรมและมัณฑนศิลป์
- งานวิศวกรรม
- งานประเมินราคา
- งานควบคุมการก่อสร้างอาคาร
- งานบริการข้อมูลและหลักเกณฑ์
- งานออกแบบ
- งานอื่นๆ ที่ได้รับมอบหมาย

#### ๓.๓ งานประสานสาธารณูปโภค

- งานประสานสาธารณูปโภคและกิจการประปา
- งานขนส่งและวิศวกรรมจราจร
- งานระบายน้ำ
- งานจัดตกแต่งสถานที่
- งานอื่นๆ ที่ได้รับมอบหมาย

#### ๓.๔ งานผังเมือง

- งานสำรวจและแผนที่
- งานวางผังพัฒนาเมือง
- งานควบคุมทางผังเมือง
- งานจัดรูปที่ดินและฟื้นฟูเมือง
- งานอื่นๆ ที่ได้รับมอบหมาย

#### ๔. กองการศึกษา ศาสนา และวัฒนธรรม

มีภาระหน้าที่เกี่ยวกับ การปฏิบัติงานทางการศึกษาเกี่ยวกับการวิเคราะห์วิจัยและพัฒนา หลักสูตร การแนะแนว การวัดผลประเมินผล การพัฒนาตำราเรียน การวางแผนการศึกษาของมาตรฐาน สถานศึกษา การจัดบริการส่งเสริมการศึกษา การใช้เทคโนโลยีทางการศึกษา การเสนอแนะเกี่ยวกับการศึกษา ส่งเสริมการวิจัยการวางแผนการสำรวจเก็บรวบรวมข้อมูลสถิติการศึกษาเพื่อนำไปประกอบ การพิจารณา กำหนดนโยบาย แผนงานและแนวทางการปฏิบัติ ในการจัดการศึกษา การเผยแพร่การศึกษา และปฏิบัติหน้าที่อื่นที่เกี่ยวข้อง แบ่งส่วนราชการภายในออกเป็น ๒ งาน คือ

##### ๔.๑ งานศูนย์พัฒนาเด็กเล็ก

- งานข้อมูลพัฒนาการเด็ก
- งานวิชาการและส่งเสริมพัฒนาการเด็ก
- งานกิจกรรมศูนย์พัฒนาเด็กเล็ก
- งานติดตามและประเมินผล
- งานจัดเก็บเอกสาร รับส่งเอกสาร

##### ๔.๒ งานส่งเสริมการศึกษา ศาสนา และวัฒนธรรม

- งานห้องสมุด พิพิธภัณฑ์ และเครือข่ายทางการศึกษา
- งานกิจการศาสนา
- งานส่งเสริมประเพณี ศิลปะและวัฒนธรรม
- งานกิจการเด็กและเยาวชน
- งานกีฬาและนันทนาการ
- งานอื่นๆ ที่ได้รับมอบหมาย

#### ๕. กองสวัสดิการสังคม

มีภาระหน้าที่เกี่ยวกับการงานสวัสดิการสังคม ซึ่งมีลักษณะงานที่ปฏิบัติเกี่ยวกับการสังคมสงเคราะห์ การส่งเสริมสวัสดิภาพเด็กและเยาวชนผู้สูงอายุ ผู้พิการ การพัฒนาชุมชน การจัดระเบียบชุมชนชนบท และชุมชนแออัด การส่งเสริมกีฬา การจัดให้มีและ สนับสนุนกิจกรรมศูนย์เยาวชน การส่งเสริมงาน ประเพณีท้องถิ่น และกิจกรรมทางศาสนา งานห้องสมุด และ งานสวนสาธารณะ การให้คำปรึกษาแนะนำหรือ ตรวจสอบเกี่ยวกับงานสวัสดิการสังคม และปฏิบัติหน้าที่อื่นที่เกี่ยวข้อง มีทั้งหมด ๓ งาน ดังนี้

##### ๕.๑ งานสวัสดิการและพัฒนาชุมชน

- งานสวัสดิการสังคม คนชรา คนพิการและทุพพลภาพ ผู้ป่วยโรคเอดส์
- สำรองจัดทำทะเบียนข้อมูลผู้สูงอายุ ผู้ป่วยเอดส์ คนพิการ ผู้ปัญหาด้านที่อยู่อาศัย ผู้ด้อยโอกาสและภูมิปัญญาผู้สูงอายุ
- งานการรับขึ้นทะเบียนขอรับสวัสดิการของผู้สูงอายุ คนพิการ ผู้ป่วยเอดส์
- ให้คำปรึกษา แนะนำและให้ความรู้เกี่ยวกับระเบียบและการขอรับสวัสดิการต่างๆ กับผู้นำชุมชนและบุคคลหรือครอบครัวที่มาขอรับบริการสังคม
- งานศูนย์พัฒนาครอบครัวในชุมชน
- งานกองทุนสวัสดิการชุมชน
- งานสภาองค์กรชุมชน



- งานศูนย์ฟื้นฟูสมรรถภาพคนพิการในชุมชน
- งานเครือข่ายพัฒนาสังคมและความมั่นคงของมนุษย์
- งานอาสาสมัครพัฒนาสังคมและความมั่นคงของมนุษย์
- งานชมรมผู้สูงอายุ
- งานอาสาสมัครดูแลผู้สูงอายุ
- งานการส่งเสริมสวัสดิการเด็กและเยาวชน
- งานการจัดเก็บและรวบรวมข้อมูลชุมชนและศึกษาวิเคราะห์
- งานวิจัยเพื่อวางแผนงานการพัฒนาชุมชน
- งานจัดระเบียบชุมชน
- งานจัดทำทะเบียนกลุ่มและภูมิปัญญาท้องถิ่น
- งานส่งเสริมการร่วมกลุ่มทำอาชีพเสริมเพิ่มรายได้ให้กับครอบครัว
- งานส่งเสริมการทำงานของศูนย์ประสานงานองค์กรชุมชนระดับตำบล
- งานผู้นำอาสาพัฒนาชุมชน
- งานกองทุนหมู่บ้าน
- งานกลุ่มออมทรัพย์เพื่อการผลิต
- งานการให้คำปรึกษา แนะนำ อบรมการดำเนินงานการพัฒนาศักยภาพของกลุ่มต่างๆ ให้เข้มแข็ง
- งานส่งเสริมการจัดทำแผนชุมชนด้านการพัฒนาชุมชน
- งานส่งเสริมการมีส่วนร่วมของประชาชน

### ๕.๒ งานสังคมสงเคราะห์

- งานสงเคราะห์ครอบครัวผู้มีรายได้น้อย คนพิการและทุพพลภาพ ผู้ป่วยเอดส์ เด็กด้อยโอกาส สตรีหม้าย ผู้สูงอายุที่อยู่ในครอบครัวยากจน บุคคลไร้ที่พึ่ง คนเร่รอน
- งานสงเคราะห์เบี้ยยังชีพผู้สูงอายุ เบี้ยยังชีพคนพิการ เบี้ยยังชีพผู้ป่วยเอดส์
- งานสำรวจข้อมูลและทำทะเบียนข้อมูลผู้ด้อยโอกาสแก้ไขผู้มีปัญหาด้านที่อยู่อาศัย
- งานพิทักษ์สิทธิเด็กและสตรี
- งานอื่นๆ ที่เกี่ยวข้องหรือได้รับมอบหมาย

### ๕.๓ งานส่งเสริมอาชีพและพัฒนาสตรี

- งานส่งเสริมอาชีพและข้อมูลแรงงาน
- งานพัฒนาสตรีและเยาวชน
- งานสนับสนุนกิจกรรมของเด็กและสตรี
- การให้คำแนะนำกลุ่มผลิตภัณฑ์ OTOP
- งานให้คำปรึกษา แนะนำอบรมส่งเสริมการดำเนินงานกลุ่มสตรี
- งานอื่นๆ ที่เกี่ยวข้องหรือได้รับมอบหมาย

## บทบาท/การมีส่วนร่วมของประชาชนในกิจการทางการเมืองและการบริหาร

ประชาชนในเขตองค์การบริหารส่วนตำบลโจดม่วง มีส่วนร่วมในการบริหารงานขององค์การบริหารส่วนตำบล การช่วยเหลืองานขององค์การบริหารส่วนตำบล เสนอแนะในกิจกรรมขององค์การบริหารส่วนตำบลในการดำเนินงานต่างๆ เช่น การประชุมจัดทำแผนพัฒนาตำบล การประชุมประชาคม แก้ไขปัญหาที่เกิดขึ้นภายในตำบล การประชุมการจัดอบรมกระบวนการชุมชนเข้มแข็ง การรณรงค์ต่อต้านยาเสพติด การป้องกันและแก้ไขปัญหาโรคไข้เลือดออก ฯลฯ

### ๑.๒ ลักษณะภูมิประเทศ

ลักษณะภูมิประเทศขององค์การบริหารส่วนตำบลโจดม่วง เป็นพื้นที่ลุ่มที่ดอน ส่วนใหญ่จะเป็นพื้นที่ราบลุ่มเหมาะแก่การทำนา ประชาชนส่วนใหญ่จึงประกอบอาชีพทำนาเป็นหลัก

### ๑.๓ ลักษณะภูมิอากาศ

ลักษณะอากาศมีลักษณะร้อนชื้น อากาศเปลี่ยนแปลงไปตามฤดูกาล ซึ่งมี ๔ ฤดู ดังนี้

**ฤดูร้อน** เริ่มตั้งแต่กลางเดือนกุมภาพันธ์ไปจนถึงกลางเดือนพฤษภาคม อากาศร้อนและแห้งแล้ง แต่บางครั้งอาจมีอากาศเย็น บ้างครั้งเกิดพายุฝนฟ้าคะนองและลมกรรโชกแรงหรืออาจมีลูกเห็บตกก่อให้เกิดความเสียหายแก่ประชาชนทุกปี เรียกว่า “พายุฤดูร้อน” อากาศร้อน จะมีอุณหภูมิระหว่าง ๓๕ – ๔๒ องศาเซลเซียส ช่วงอากาศร้อนจัดจะมีอุณหภูมิสูงถึง ๔๔ องศาเซลเซียส

**ฤดูฝน** เริ่มตั้งแต่กลางเดือนพฤษภาคม ฝนตกมากในช่วงเดือน พฤษภาคม – ตุลาคม แต่อาจเกิด “ช่วงฝนทิ้ง” ซึ่งอาจจะนานประมาณ ๑ – ๒ สัปดาห์หรือบางปีอาจเกิดขึ้นรุนแรงและมีฝนน้อยยาวนานนับเดือนในเดือนกรกฎาคม

**ฤดูหนาว** เริ่มตั้งแต่ปลายเดือนตุลาคมถึงเดือนกุมภาพันธ์และอาจยาวนานถึงกลางเดือนมีนาคม ในบางปี ในช่วงกลางเดือนตุลาคม เป็นช่วงเปลี่ยนฤดูจากฤดูฝนเป็นฤดูหนาว อากาศแปรปรวนไม่แน่นอน อาจเริ่มมีอากาศเย็นหรืออาจยังมีฝนฟ้าคะนอง อากาศหนาวอุณหภูมิต่ำสุด ประมาณ ๑๗ องศา

### ๑.๔ ลักษณะของดิน

ลักษณะดินโดยทั่วไปเป็นดินร่วนปนทราย ประมาณ ๘๙ % ดินลูกรังประมาณ ๑ % ลักษณะดินในพื้นที่เป็นดินเหนียวประมาณ ๑๐ %

## ๒. ด้านการเมือง/การปกครอง

### ๒.๑ เขตการปกครอง

หมู่บ้านในตำบลโจดม่วงที่ถูกจัดตั้งตามกฎหมายลักษณะปกครองท้องที่ มีทั้งหมด ๑๐ หมู่บ้าน แต่ละหมู่บ้านมีกรรมการซึ่งเป็นตัวแทนของหมู่บ้านจำนวน ๑๐-๑๕ คน แบ่งเขตการปกครอง ดังนี้

หมู่ ๑ บ้านผักผ่อง	นายอภิไชย	ใจดี	ผู้ใหญ่บ้าน
หมู่ ๒ บ้านดอนทัพควาย	นายสาย	ศรีวาที	ผู้ใหญ่บ้าน
หมู่ ๓ บ้านหนองบัวหล่น	นายบุญนำ	ศรีปลั่ง	ผู้ใหญ่บ้าน
หมู่ ๔ บ้านโจดม่วง	นายทองมวน	ศรีมน	ผู้ใหญ่บ้าน
หมู่ ๕ บ้านตาต่าง	นายบุญล้น	ธรรมวัตร	กำนันตำบลโจดม่วง
หมู่ ๖ บ้านครั้งน้อย	นายวิจิตร	วิรุณพันธ์	ผู้ใหญ่บ้าน
หมู่ ๗ บ้านโจดจิก	นายทวีศักดิ์	อุดทา	ผู้ใหญ่บ้าน
หมู่ ๘ บ้านชาดโง	นายธนวัฒน์	จันเจริญ	ผู้ใหญ่บ้าน
หมู่ ๙ บ้านดู่้อย	นายศักดิ์สิทธิ์	ลาลูน	ผู้ใหญ่บ้าน
หมู่ ๑๐ บ้านโจดม่วง	นายสมจิตร	มายา	ผู้ใหญ่บ้าน

### ๒.๒ การเลือกตั้ง

การเลือกตั้งสมาชิกสภาท้องถิ่นของตำบลหนองโจดม่วง แบ่งออกเป็น ๑๐ หมู่บ้าน ๑๐ หน่วยเลือกตั้งมีสมาชิกสภาท้องถิ่นได้หมู่บ้านละ ๒ คน รวม ๒๐ คน มีคณะผู้บริหาร จำนวน ๔ คน

ประชาชนให้ความร่วมมือด้านการเลือกตั้งเป็นอย่างดี เช่น การเลือกตั้งสมาชิกสภาองค์การบริหารส่วนตำบล ในปี พ.ศ. ๒๕๕๕ ประชาชนมาใช้สิทธิเลือกตั้ง จำนวนผู้มาใช้สิทธิเลือกตั้งสมาชิกสภาท้องถิ่นและผู้บริหารท้องถิ่นจำนวน ๒,๐๔๙ คน จากผู้มีสิทธิเลือกตั้งทั้งสิ้น ๑,๖๕๐ คน คิดเป็นร้อยละ ๘๐.๕๐ จำนวน ปัญหาคือการแข่งขันทางการเมืองค่อนข้างสูง มีจุดที่น่าสังเกตคือ มีการย้ายเข้าย้ายออกช่วงที่จะมีการเลือกตั้ง การแก้ไขปัญหาขององค์การบริหารส่วนตำบลโจดม่วงคือ ขอความร่วมมือ ผู้นำ เจ้าหน้าที่ที่มีหน้าที่รับผิดชอบให้ระมัดระวัง สอดส่องพฤติกรรมและให้รายงานอำเภอทราบ การรณรงค์ ประชาสัมพันธ์ ให้ข้อมูลที่ถูกต้อง เกี่ยวกับข้อกฎหมายของการเลือกตั้งที่กระทำได้และทำไม่ได้ให้ประชาชนได้รับทราบ ปัญหาต่างๆ ที่เกิดขึ้นขององค์การบริหารส่วนตำบลก็ได้พยายามแก้ไข โดยเรื่องจากการประชุมประชาคมท้องถิ่นทุกหมู่บ้านในเขตองค์การบริหารส่วนตำบล

ในการจัดทำแผนพัฒนาองค์การบริหารส่วนตำบล จากผลการประชุมทุกครั้งที่องค์การบริหารส่วนตำบลจัดขึ้น มีประชาชนสนใจเข้าร่วมประชุมรวมทั้งแสดงความคิดเห็นที่หลากหลาย ส่งผลให้องค์การบริหารส่วนตำบลดำเนินงานตามความต้องการของประชาชน และประชาชนได้รับและมีส่วนร่วมในการพัฒนาองค์การบริหารส่วนตำบล นอกจากนี้ องค์การบริหารส่วนตำบลได้จัดโครงการอบรมศึกษา ดูงาน ของคณะผู้บริหาร สมาชิกสภาองค์การบริหารส่วนตำบล พนักงานองค์การบริหารส่วนตำบลและโครงการอื่นๆ สำหรับประชาชนอีกหลายโครงการ เพื่อนำความรู้และประสบการณ์ที่ได้รับมาพัฒนาองค์การบริหารส่วนตำบลให้เจริญเท่าเทียมกับองค์การบริหารส่วนตำบลอื่นๆ และองค์การบริหารส่วนตำบลโจดม่วงมีโครงการจัดซื้อเครื่องมือเครื่องใช้ใน การปฏิบัติงานให้ทันสมัยและมีประสิทธิภาพ โครงการบางโครงการต้องระงับไว้เนื่องจาก

ข้อจำกัดด้านงบประมาณ มีอัตรากำลังพนักงานองค์การบริหารส่วนตำบลไม่เพียงพอต่อการตอบสนองความต้องการของประชาชนในด้านการให้บริการ

### ๓. ประชากร

#### ๓.๑ ข้อมูลเกี่ยวกับจำนวนประชากร

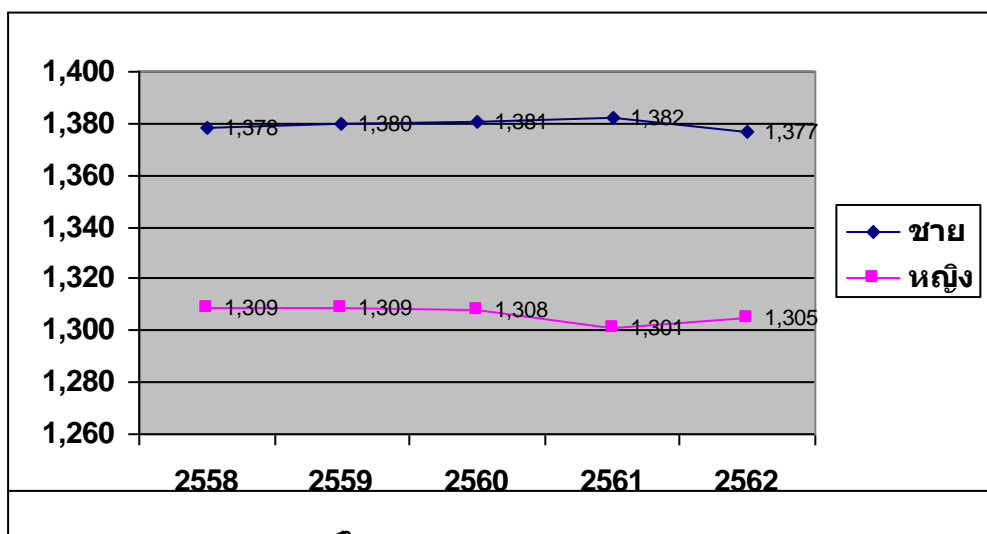
หมู่ที่	ชื่อบ้าน	จำนวนประชากร			จำนวนครัวเรือน
		ชาย	หญิง	รวม	
๑	บ้านผักฝ่อง	๗๔	๗๐	๑๔๔	๓๒
๒	บ้านดอนทัพควาย	๑๑๗	๑๒๗	๒๔๔	๕๙
๓	บ้านหนองบัวหล่น	๑๖๔	๑๔๗	๓๑๑	๘๓
๔	บ้านใจดม่วง	๑๖๕	๑๖๑	๓๒๖	๙๗
๕	บ้านตาต่าง	๑๐๘	๙๕	๒๐๓	๔๖
๖	บ้านครึ่งน้อย	๑๙๑	๑๗๖	๓๖๗	๙๐
๗	บ้านใจดจิก	๑๘๕	๑๖๙	๓๕๔	๑๐๒
๘	บ้านชาดไ้	๑๘๐	๑๗๗	๓๕๗	๘๕
๙	บ้านดุน้อย	๗๓	๖๘	๑๔๑	๓๓
๑๐	บ้านใจดม่วง	๑๒๐	๑๑๕	๒๓๕	๗๕
	<b>รวม</b>	<b>๑,๓๗๗</b>	<b>๑,๓๐๕</b>	<b>๒,๖๘๒</b>	<b>๗๐๒</b>

#### ๓.๒ ช่วงอายุและจำนวนประชากร

	หญิง	ชาย	หมายเหตุ
จำนวนประชากรเยาวชน	๒๓๙	๒๖๐	อายุต่ำกว่า ๑๘ ปี
จำนวนประชากร	๘๗๑	๙๐๖	อายุ ๑๘-๖๐ ปี
จำนวนประชากรผู้สูงอายุ	๑๙๕	๒๑๑	อายุมากกว่า ๖๐ ปี
<b>รวม</b>	<b>๑,๓๐๕</b> คน	<b>๑,๓๖๖</b> คน	<b>ทั้งสิ้น ๒,๖๗๑ คน</b>

หมายเหตุ: ข้อมูลสถิติจากทะเบียนบ้าน แยกรายพื้นที่ ระดับตำบล ณ เดือนมิถุนายน ๒๕๖๒

### ๓.๒.๑ ข้อมูลเปรียบเทียบจำนวนประชากรย้อนหลัง



#### ๓.๑.๒ การคาดการณ์ในอนาคต

จากการเปรียบเทียบข้อมูลประชากรย้อนหลัง ๕ ปี ตั้งแต่ปี พ.ศ. ๒๕๕๘-๒๕๖๒ (ตามแผนภูมิ ๓.๒.๑) พบว่าอัตราการเพิ่มของประชากรค่อนข้างน้อยมาก ในอนาคตระยะ ๕ ปีข้างหน้า คาดว่าจำนวนประชากรอาจมีจำนวนลดลง เนื่องจากประชากรผู้สูงอายุมีจำนวนค่อนข้างมาก เทียบกับอัตราการเกิดใหม่ และมีประชากรที่จะเข้าสู่วัยผู้สูงอายุมีจำนวนค่อนข้างมาก สาเหตุสำคัญของจำนวนประชากรเกิดใหม่น้อยลงมีหลายปัจจัย ได้แก่ การคุมกำเนิด สภาพเศรษฐกิจและการเปลี่ยนแปลงทางสังคม อัตราการอยู่เป็นโสดของประชากรมีจำนวนเพิ่มขึ้น ผู้หญิงต้องทำงานนอกบ้านทำให้เกิดการลดจำนวนการมีบุตร

## ๔. สภาพทางสังคม

### ๔.๑ การศึกษา

จากการสำรวจข้อมูลพื้นฐานพบว่า ประชากรอายุ ๑๕ - ๖๐ ปีเต็ม ร้อยละ ๙๙ อ่าน เขียนภาษาไทยและคิดเลขอย่างง่ายได้ เด็กอายุ ๖ - ๑๔ ปี ร้อยละ ๑๐๐ ได้รับการศึกษาภาคบังคับ ๙ ปี ได้เรียนต่อชั้นมัธยมศึกษาปีที่ ๔ หรือเทียบเท่า และที่ไม่ได้เรียนต่อมีงานทำ ร้อยละ ๗๐ ด้านการศึกษาอยู่ในเกณฑ์ที่ดี ปัญหาคือ ยังไม่สามารถที่จะแข่งขันกับเมืองใหญ่ๆ ได้ การแก้ปัญหาขององค์การบริหารส่วนตำบลโจดม่วง ได้จัดกิจกรรมให้กับเด็กของศูนย์พัฒนาเด็กเล็ก การสนับสนุนอาหารเสริมนม อาหารกลางวัน ให้กับทางโรงเรียนในเขตพื้นที่ และร่วมกันจัดกิจกรรมต่างๆ กับทางโรงเรียน

#### สถานศึกษาในตำบล

- ศูนย์พัฒนาเด็กเล็ก	จำนวน ๑ แห่ง
- โรงเรียนประถม	จำนวน ๑ แห่ง
- โรงเรียนประถมศึกษา(ขยายโอกาส)	จำนวน ๑ แห่ง
- กศน.ตำบลโจดม่วง	จำนวน ๑ แห่ง
- ที่อ่านหนังสือพิมพ์ประจำหมู่บ้าน	จำนวน ๑๐ แห่ง

## ๔.๒ สาธารณสุข

๔.๒.๑ ในพื้นที่ตำบลโจดม่วง มีสถานพยาบาลจำนวน ๑ แห่ง ได้แก่ โรงพยาบาลส่งเสริมสุขภาพตำบลโจดม่วง เปิดให้บริการสาธารณสุขแก่ประชาชนตำบลโจดม่วง และมีการให้ความร่วมมือกันระหว่างหน่วยงาน ได้แก่ อบต.โจดม่วง รพ.สต.โจดม่วง โรงเรียนในพื้นที่ ในการป้องกันและควบคุมโรคระบาดและโรคติดต่อ เช่น โรคไข้เลือดออก มีการทำบันทึกข้อตกลงระหว่าง รพ.สต.โจดม่วง กับ อบต.โจดม่วง ในการจัดตั้งกองทุน สป.สช. เพื่อให้บริการในระดับพื้นที่ด้านสาธารณสุขแก่ประชาชน เข้าถึงกลุ่มเป้าหมายเพื่อยกระดับคุณภาพชีวิตของประชาชนในตำบล และมีการร่วมให้ความร่วมมือในด้านอื่น ๆ ที่เกี่ยวกับการให้บริการสาธารณสุขตามนโยบายของรัฐบาล

๔.๒.๒ ทุกครัวเรือนมีส่วนร่วมใช้ทั้งหมด ตามมาตรฐานกรมอนามัย กระทรวงสาธารณสุข เพื่อป้องกันโรคติดต่อ

## ๔.๓ อาชญากรรม

ในปี ๒๕๖๒ ไม่มีอาชญากรรมเกิดขึ้นในตำบลโจดม่วง จากการสำรวจข้อมูลพื้นฐานพบว่า ส่วนมากครัวเรือนมีการป้องกันอุบัติเหตุอย่างถูกวิธี มีความปลอดภัยในชีวิตและทรัพย์สิน ปัญหาคือเยาวชนในตำบลมีการดื่มสุรา เสพสิ่งเสพติด อาจก่อให้เกิดปัญหาอาชญากรรม วิธีการแก้ปัญหาของ อบต.ที่สามารถดำเนินการได้ตามอำนาจหน้าที่และงบประมาณที่มีอยู่อย่างจำกัด คือการอบรมให้ความรู้แก่เยาวชน จัดการแข่งขันกีฬาต้านยาเสพติด ติดตั้งสัญญาณไฟกระพริบทางร่วมทางแยก รวมทั้งได้ตั้งจุดตรวจ จุดสกัด จุดบริการในช่วงเทศกาลที่มีวันหยุดหลายวันเพื่ออำนวยความสะดวกให้กับประชาชน แต่ปัญหาที่พบเป็นประจำคือการทะเลาะวิวาทของกลุ่มวัยรุ่นโดยเฉพาะในสถานที่จัดงานดนตรี งานมหรสพ เป็นปัญหาที่ชุมชนได้รับผลกระทบเป็นอย่างมาก การแก้ไขปัญหาคือการแจ้งเตือนให้ผู้ปกครองดูแลบุตรหลานของตน ประชาสัมพันธ์ให้ทราบถึงผลกระทบ ผลเสียหาย และโทษที่ได้รับจากการเกิดเหตุทะเลาะวิวาท การขอความร่วมมือไปยังผู้นำหมู่บ้าน การขอกำลังจาก ตำรวจ ผู้นำ อปพร. เพื่อระงับเหตุไม่ให้เกิดความรุนแรง แต่จะไม่ให้เกิดขึ้นเลยยังเป็นปัญหาที่ปัจจุบันไม่สามารถที่จะแก้ไขได้ ทั้งที่มีการร่วมมือกันหลายฝ่าย เป็นเรื่องที่ทาง อบต.จะต้องหาวิธีที่จะแก้ไขปัญหให้กับประชาชนต่อไปตามอำนาจหน้าที่ที่สามารถดำเนินการได้

## ๔.๔ ยาเสพติด

ปัญหา ยาเสพติดในชุมชนของตำบลโจดม่วง จากการที่ทางสถานีตำรวจศีลาลาดได้แจ้งให้องค์การบริหารส่วนตำบลทราบนั้นพบว่าในเขตตำบลโจดม่วงมีผู้ที่ติดยาเสพติดจำนวนมากแต่เมื่อเทียบกับพื้นที่อื่นถือว่าน้อย และยังไม่พบผู้ค้า เหตุผลก็เนื่องมาจากว่าได้รับความร่วมมือกับทางผู้นำ ประชาชน หน่วยงานของ อบต. ที่ช่วยสอดส่องดูแลอยู่เป็นประจำ การแก้ไขปัญหของ อบต.สามารถทำได้เฉพาะตามอำนาจหน้าที่เท่านั้น เช่น การณรงค์ การประชาสัมพันธ์ การแจ้งเบาะแส การฝึกอบรมให้ความรู้ ถ้านอกเหนือจากอำนาจหน้าที่ ก็เป็นเรื่องของอำเภอหรือตำรวจแล้วแต่กรณี ทั้งนี้ องค์กรบริหารส่วนตำบลโจดม่วงก็ได้ให้ความร่วมมือมาโดยตลอด

## ๔.๕ การสังคมสงเคราะห์

องค์การบริหารส่วนตำบลจอม่วงได้ดำเนินการด้านสังคมสงเคราะห์ ดังนี้

๑. ดำเนินการจ่ายเบี้ยยังชีพให้กับผู้สูงอายุ ผู้พิการ และผู้ป่วยเอดส์
๒. รับลงทะเบียนและประสานโครงการเงินอุดหนุนเพื่อการเลี้ยงดูเด็กแรกเกิด
๓. ประสานการทำบัตรผู้พิการ
๔. จัดทำโครงการสร้างและซ่อมแซมที่อยู่อาศัยให้แก่ผู้ยากไร้ รายได้น้อย ผู้ด้อยโอกาส
๕. ให้การช่วยเหลือวัสดุอุปกรณ์ซ่อมแซมบ้านเรือนประชาชนที่ได้รับความเสียหายกรณีเกิดวาตภัย และภัยสาธารณภัยพร้อมมอบถุงยังชีพช่วยเหลือประชาชนผู้ประสบภัย
๕. ประสานการให้ความช่วยเหลือของจังหวัด อำเภอ หน่วยงานต่าง ๆ ที่ให้ความช่วยเหลือแก่ประชาชนในพื้นที่ทุกกรณี

## ๕. ระบบบริการพื้นฐาน

### ๕.๑ การคมนาคมขนส่ง

การคมนาคมในเขตองค์การบริหารส่วนตำบลจอม่วง เป็นการคมนาคมทางบกทั้งหมด ประกอบด้วย

-	ถนนลาดยาง	จำนวน	๓	สาย
-	ถนนคอนกรีตเสริมเหล็ก(คสล.)	จำนวน	๔๘	สาย
-	ถนนหินคลุก	จำนวน	๓๐	สาย
-	ถนนลูกรัง	จำนวน	๔	สาย

### ๕.๒ การไฟฟ้า

การขยายเขตไฟฟ้า ปัจจุบันมีไฟฟ้าใช้ทุกครัวเรือน คิดเป็น ๑๐๐ เปอร์เซ็นต์ ปัญหาคือไฟฟ้าส่องสว่างทางหรือที่สาธารณะยังไม่สามารถดำเนินการครอบคลุมพื้นที่ได้ทั้งหมด เนื่องจากงบประมาณมีจำกัด องค์การบริหารส่วนตำบลจอม่วงจึงไม่สามารถดำเนินการได้เช่นเดียวกับถนน การแก้ปัญหาคือ ประสานความร่วมมือกันในหลายๆ ฝ่าย เพื่อที่จะทำความเข้าใจกับประชาชนในพื้นที่ และวิธีการที่จะดำเนินการแก้ไขอย่างไร ทั้งนี้ องค์การบริหารส่วนตำบลจอม่วงได้ตั้งงบประมาณในส่วนนี้ไว้แล้ว และได้แจ้งประชาสัมพันธ์ให้ประชาชนได้รับทราบถึงเหตุผลเพื่อที่จะได้ช่วยกันแก้ไขปัญหาให้กับชุมชน

### ๕.๓ การประปา

การประปา ปัจจุบันองค์การบริหารส่วนตำบลจอม่วงมีกิจการประปาเป็นของ อบต.เอง จำนวน ๔ แห่ง เป็นระบบประปาหมู่บ้านแบบผิวดินขนาดใหญ่มาก จำนวน ๑ แห่ง ระบบประปาหมู่บ้านแบบผิวดินขนาดใหญ่ จำนวน ๑ แห่ง และระบบประปาบาดาล จำนวน ๒ แห่ง(ใช้งานได้ ๑ แห่ง) สามารถให้บริการได้ครอบคลุม ๖ หมู่บ้าน ได้แก่ หมู่ ๘, หมู่ ๕, หมู่ ๒, หมู่ ๖, หมู่ ๔, และหมู่ ๑๐ อีก ๔ หมู่บ้านเป็นประปาที่บริหารจัดการโดยชุมชนเอง ปัญหาที่เกิดจากระบบประปาของ อบต.คือ ข้ำรดบ่อบ่อย มีข้อร้องเรียนเรื่องน้ำประปาขุ่นบ่อยครั้ง สาเหตุเนื่องจากท่อประปาข้ำรดบ่อบ่อยและระหว่างมีการซ่อมแซมจะเปิดให้ใช้ระบบประปาแบบบาดาลสำรองให้ประชาชนใช้ไปก่อนระหว่างซ่อม ซึ่งน้ำบาดาลในพื้นที่ตำบลจอม่วงมีลักษณะเป็นน้ำค้ำ ทำให้อาสาประชาชนได้รับความเดือดร้อน ประปาของ อบต.ยังไม่สามารถที่จะผลิตเป็นน้ำประปาสำหรับ

บริโภคได้ ต้องใช้งบประมาณสูงมากในการดำเนินการ ปัจจุบัน ประสบปัญหาการขาดแคลนน้ำในฤดูแล้ง น้ำไม่เพียงพอต่อการอุปโภคบริโภค อบต.ไม่สามารถที่จะจัดหาน้ำดิบสำหรับผลิตประปาให้หมู่บ้านได้ การแก้ปัญหาคือ การกลับไปใช้ระบบประปาบาดาล ซึ่งบางครั้งที่สารสัมผัส น้ำอาจจะมีกลิ่นขุ่นของตะกอนสีแดง เกิดน้ำค้ำ สร้างความเดือดร้อนในการใช้น้ำให้แก่ประชาชน

### โทรศัพท์

ปัจจุบันไม่มีโทรศัพท์สาธารณะในพื้นที่ เนื่องจากประชาชนนิยมใช้โทรศัพท์ส่วนบุคคลแทน ซึ่งสามารถติดต่อสื่อสารได้สะดวกรวดเร็ว และสามารถใช้บริการอินเทอร์เน็ตความเร็วสูงในการติดต่อสื่อสาร เช่นการโทรเข้า-ออก ผ่านแอปพลิเคชัน เฟสบุ๊ค ไลน์ ฯลฯ ให้ความสะดวกและประหยัดมากกว่าการใช้โทรศัพท์สาธารณะ สำหรับส่วนราชการ ยังคงใช้โทรศัพท์พื้นฐานในการติดต่อสื่อสารแต่ไม่ได้เปิดให้ประชาชนใช้เป็นบริการสาธารณะ

### ๕.๔ ไปรษณีย์หรือการสื่อสารหรือการขนส่งและวัสดุครุภัณฑ์

ในเขตองค์การบริหารส่วนตำบลจอมม่วง ไม่มีสำนักงานไปรษณีย์ การขนส่งพัสดุครุภัณฑ์ต้องเดินทางเข้าไปใช้บริการ ณ ที่ทำการไปรษณีย์อำเภอราชสีห์ไศล แต่ในปัจจุบัน มีหน่วยงานเอกชนหลายบริษัทที่ให้บริการรับ-ส่งพัสดุที่เข้าถึงผู้รับบริการ มีบริการรับ - ส่งพัสดุดังบ้าน ทำให้การส่งวัสดุครุภัณฑ์เป็นไปด้วยความสะดวกรวดเร็วและง่ายขึ้น

## ๖. ระบบเศรษฐกิจ

### ๖.๑ การเกษตร

ประชากรในพื้นที่องค์การบริหารส่วนตำบลจอมม่วง ร้อยละ ๙๓ ประกอบอาชีพทำนา ผลผลิตทางการเกษตรที่สำคัญ ได้แก่ ข้าว สัตว์ผลการประกอบอาชีพโดยประมาณ ดังนี้

- อาชีพเกษตรกรรวม ร้อยละ ๙๓ ของจำนวนประชากรทั้งหมด
- อาชีพเลี้ยงสัตว์ ร้อยละ ๓ ของจำนวนประชากรทั้งหมด
- อาชีพรับจ้าง ร้อยละ ๒ ของจำนวนประชากรทั้งหมด
- อาชีพค้าขาย ร้อยละ ๒ ของจำนวนประชากรทั้งหมด

การประกอบอาชีพในครอบครัวหนึ่ง อาจมีมากกว่า ๑ อาชีพ เช่น ครอบครัวที่ประกอบอาชีพทำนา อาจมีการเลี้ยงสัตว์เป็นรายได้หลักและอาจมีการรับจ้างและค้าขายตามโอกาส ไม่สามารถจำแนกได้ชัดเจน

### ๖.๒ การประมง

ในเขตพื้นที่ตำบลจอมม่วงไม่มีแหล่งน้ำธรรมชาติไหลผ่าน จึงไม่มีการประมงในพื้นที่

### ๖.๓ การปศุสัตว์

การเลี้ยงสัตว์ส่วนใหญ่เลี้ยงปริมาณไม่มากนัก เป็นการเลี้ยงเพื่อบริโภคเองและจำหน่ายในบางส่วนเช่น โค กระบือ สุกร ปลา เป็ด และไก่ เป็นต้น



## ๖.๔ การบริการ

ในพื้นที่ตำบลโจดม่วงมีสถานประกอบการที่ให้บริการ ดังนี้

-	ร้านค้า	จำนวน ๑๔ แห่ง
-	ปั๊มน้ำมันและก๊าซ	จำนวน ๖ แห่ง
-	โรงสี	จำนวน ๑๐ แห่ง
-	ร้านซ่อมเครื่องยนต์ขนาดเล็ก	จำนวน ๓ แห่ง
-	ร้านเกม	จำนวน ๑ แห่ง

## ๖.๕ การท่องเที่ยว

ตำบลโจดม่วงไม่มีแหล่งท่องเที่ยวทางธรรมชาติและแหล่งท่องเที่ยวที่สร้างขึ้น ดังนั้น ส่วนใหญ่จึงเป็นการท่องเที่ยวเชิงวัฒนธรรม ซึ่งเป็นการท่องเที่ยวตามเทศกาลงานประเพณี งานบุญต่าง ๆ ที่องค์การบริหารส่วนตำบลโจดม่วงจัดขึ้น เช่นงานประเพณีบุญบั้งไฟ งานบุญพระเวทเทศมหาชาติ เป็นต้น

## ๖.๖ อุตสาหกรรม

ในพื้นที่ตำบลโจดม่วง ไม่มีกิจการที่เป็นอุตสาหกรรม

## ๖.๗ การพาณิชย์และกลุ่มอาชีพ

### ๖.๗.๑ การพาณิชย์

ร้านขายวัสดุและรับเหมาก่อสร้าง	จำนวน ๑ แห่ง
ตลาดชุมชนตำบลโจดม่วง	จำนวน ๑ แห่ง

### ๖.๗.๒ กลุ่มอาชีพ

ตำบลโจดม่วงเป็นตำบลที่ส่งเสริมสนับสนุนด้านอาชีพเสริมให้แก่ประชาชน ดังนั้นเกือบทุกหมู่บ้านจึงมีกลุ่มอาชีพ ดังนี้

๑. กลุ่มอาชีพปลูกผักสวนครัวเพื่อจำหน่าย บ้านผักผ่อง หมู่ ๑
๒. กลุ่มผู้ผลิตไซซิ่ง หมู่ ๓ บ้านหนองบัวหล่น
๓. กลุ่มทอผ้าไหม บ้านโจดม่วง หมู่ ๔
๔. กลุ่มทอเสื่อพับ บ้านโจดม่วง หมู่ ๔
๕. กลุ่มกลุ่มผู้เลี้ยงสุกร บ้านตาต่าง หมู่ ๕
๖. กลุ่มอาชีพผู้เลี้ยงวัว บ้านคูน้อย หมู่ ๙
๗. กลุ่มทอเสื่อพับ บ้านคูน้อย หมู่ ๙
๘. กลุ่มศูนย์ข้าวคูน้อย บ้านคูน้อย หมู่ ๙
๙. กลุ่มแปรรูปเสื่อกก บ้านคูน้อย หมู่ ๙
๑๐. กลุ่มทอผ้าไหม บ้านโจดม่วง หมู่ ๑๐
๑๑. กลุ่มทอเสื่อพับ บ้านโจดม่วง หมู่ ๑๐

## ๖.๘ แรงงาน

จากการสำรวจข้อมูลพื้นฐานพบว่า ประชากรที่อายุ ๑๘-๖๐ ปี อยู่ในกำลังแรงงาน ประชากรแรงงานอายุระหว่าง ๑๘-๖๐ ปี ประมาณร้อยละ ๗๐ จะอยู่ในภาคอุตสาหกรรมนอกพื้นที่ ส่วนแรงงานในภาคเกษตรจะเป็นแรงงานวัย ๓๕-๗๐ คิดเป็นร้อยละ ๓๐

## ๗. ศาสนา ประเพณี วัฒนธรรม

### ๗.๑ การนับถือศาสนา

ประชาชนร้อยละ ๑๐๐ นับถือศาสนาพุทธ แต่ประชาชนบางส่วนมีความเชื่อในเรื่องเหนือธรรมชาติ มีการตั้งบาตรทำบุญในเทศกาลและโอกาสต่าง ๆ มีสถาบันและองค์กรศาสนา ดังนี้

๑. วัดโพธารามบ้านโจดม่วง
๒. วัดบ้านชาดโง
๓. สำนักสงฆ์บ้านหนองบัวหล่น
๔. สำนักสงฆ์บ้านโจดจิก

### ๗.๒ ประเพณีและงานประจำ

ตำบลโจดม่วง มีการจัดงานประเพณีที่สำคัญ ดังนี้

๑. งานบุญผะเหวดเทศมหาชาติ
๒. งานประเพณีสงกรานต์และวันผู้สูงอายุ
๓. งานประเพณีเข้าพรรษา- ออกพรรษา
๔. งานตักบาตรเทโวโลหณะ
๕. งานประเพณีลอยกระทง
๖. งานบุญกฐิน-บุญสังฆทาน

### ๗.๓ ภูมิปัญญาท้องถิ่น ภาษาท้องถิ่น

#### ๗.๓.๑ ภูมิปัญญาท้องถิ่น ได้แก่

- ๑) การทอเสื่อกก โดยกลุ่มอาชีพทอเสื่อกก หมู่ ๔ หมู่ ๙ และหมู่ ๑๐
- ๒) การแปรรูปเสื่อกกเป็นเครื่องใช้ต่าง ๆ เช่น แจกั้น กล่องทิชชู กระเป๋าเป็นต้น
- ๓) การทอผ้าไหม โดยกลุ่มอาชีพทอผ้าไหม บ้านโจดม่วง หมู่ ๑๐

#### ๗.๓.๒ ภาษาถิ่น คือ ภาษาอีสาน

### ๗.๔ สินค้าพื้นเมืองและของที่ระลึก

๑. ข้าวปลอดสารเคมี
๒. เครื่องใช้ที่แปรรูปจากเสื่อกก เช่น กระเป๋าถือ กล่องทิชชู แจกั้น กล่องใส่เครื่องประดับ
๓. ไซดักกิ้ง
๔. ไม้กวาดทางมะพร้าว
๕. ผ้าไหมทอมือ

\*\*\*\*\*





